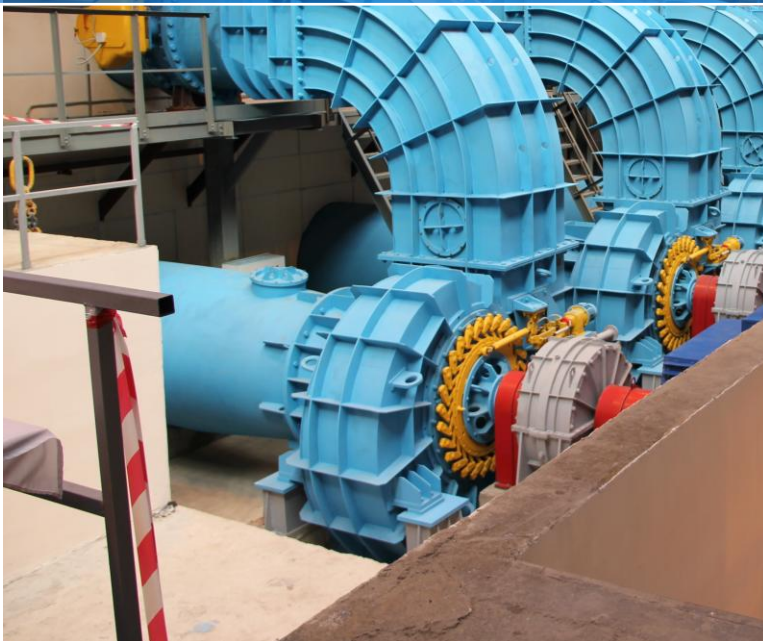




2011

**ЭКОЛОГИЧЕСКИЙ ОТЧЕТ
РЕКОНСТРУКЦИЯ
МГЭС ЛЯСКЕЛЯ**



ЗАО «Норд Гидро»

15.01.2011

1. Общие положения
2. Сведения о наличии разрешительной документации в области охраны окружающей среды и экологической безопасности
3. Описание возможных типовых видов воздействия на окружающую среду при строительстве, реконструкции и восстановлении ГЭС. Выявление наиболее значимых источников воздействия при реализации проекта
4. Воздействие на атмосферный воздух
5. Воздействие отходов
6. Воздействие на водные объекты
7. Ущерб водным биологическим ресурсам
8. Физические факторы воздействия (шум, ЭМИ)
9. Ущерб лесным ресурсам
10. Меры по предотвращению и/или снижению возможных негативных воздействий на окружающую среду. Мониторинг.
11. Заключение

1. Общие положения

Оценка воздействия на окружающую среду в соответствии с Приказом Госкомэкологии РФ от 16.05.2000 г. №372 «Об утверждении Положения об оценке воздействия намечаемой хозяйственной и иной деятельности на окружающую среду в Российской Федерации» проводится для намечаемой хозяйственной и иной деятельности, обосновывающая документация которой подлежит экологической экспертизе

В соответствии с Федеральным законом от 23.11.1995 №174-ФЗ «Об экологической экспертизе» рассматриваемые объекты малой гидроэнергетике не подлежат государственной экологической экспертизе. Но, тем не менее, оценка воздействия реализуемого проекта по реконструкции малых ГЭС в Карелии производится с учетом требований вышеуказанного Положения.

На этапе ТЭО дается качественная оценка источников и характера воздействия на окружающую среду в процессе реконструкции и эксплуатации основных сооружений и гидросилового оборудования МГЭС. Также определяются меры возможного снижения отрицательных факторов и смягчения их последствий. Более детальное рассмотрение проводится на последующих этапах проектирования.

2. Сведения о наличии разрешительной документации в области охраны окружающей среды и экологической безопасности

2.1. Положительное заключение государственной экспертизы №10-1-4-0068-09 на проектную документацию по инвестиционному проекту, в том числе по разделу «Охрана окружающей среды», выданное ГУ РК «Управление государственной экспертизы при Министерстве строительства Республики Карелия» 14.10.2009 г.

2.2. Лимиты на размещение отходов рег.№2185 от 03.07.2010 г., срок действия до 31.12.2010 г. выданные Беломорским управлением Федеральной службы по экологическому, технологическому и атомному надзору;

2.3. Лимиты на размещение отходов рег.№ 188 от 21.03.2011 г. срок действия до 30.06.2011 г., выданные Управлением Федеральной службы по надзору в сфере природопользования по РК;

2.4. Решение о предоставлении водного объекта в пользование №78 от 14.01.2011 г. в целях строительства гидротехнических сооружений, выданное Министерством по природопользованию и экологии РК;

2.5. Заключение №186 экспертной комиссии государственной экспертизы Проекта освоения лесов от 24.08.2010 г., утвержденное приказом Министерства лесного комплекса от 26.08.2010 №1062

2.6. Лесная декларация от 30.08.2010 г.

3. Описание возможных типовых видов воздействия на окружающую среду при строительстве, реконструкции и восстановлении ГЭС. Выявление наиболее значимых источников воздействия при реализации проекта

3.1. Источники негативного воздействия на этапе строительства, реконструкции и восстановления:

- выбросы в атмосферный воздух при работе машин и механизмов;
- выбросы в атмосферный воздух пыли и взвешенных частиц при производстве работ по демонтажу, погрузочно-разгрузочных работах;
- образование отходов строительства;
- загрязнение водного объекта нефтепродуктами и взвешенными веществами;
- сокращение лесных и земельных ресурсов при подготовке и наполнении водохранилища;
- ухудшение качества воды при некачественной санации территорий, подлежащих затоплению;
- изменение гидрохимических режимов рек и затапливаемых притоков;
- подтопление и заболачивание территорий в верхнем бьефе;
- формирование новой береговой линии;
- изменение условий разгрузки и загрязнения подземных вод;
- нанесение ущерба водным биологическим ресурсам;

3.2. Выявление наиболее значимых источников негативного воздействия при восстановлении и реконструкции малых ГЭС

Традиционно, наибольшее значимое негативное воздействие при строительстве и эксплуатации ГЭС оказывает создание водохранилищ. В случае с восстановлением малой ГЭС «Ляскеля» данный вид негативного влияния сводится к минимуму.

1. Зоны подтопления незначительны.
2. Создание нового водохранилища не производится

В связи с этим, опасность грубого нарушения сложившихся экосистем не высока. Также незначительны ущерб, наносимый лесным и земельным ресурсам, и возможные изменения режима и качества подземных и наземных вод.

4. Воздействие на атмосферный воздух

На основании данных по объектам-аналогам зона рассеивания до безопасных концентраций загрязняющих веществ от работы строительной техники не превышает 30 м от границ строительной площадки. Загрязнение взвешенными веществами и пылевыми частицами от работ по демонтажу и обращения с сыпучими строительными материалами было сведено к минимальному за счет выполнения природоохранных рекомендаций при проведении работ. С учетом низкой промышленной нагрузки в Республике Карелия и соответственно высоким качеством атмосферного воздуха, загрязнение атмосферного воздуха можно считать незначительным фактором негативного влияния. Однако в течение всего периода строительства ежеквартально вносились платежи за негативное воздействие при загрязнении атмосферного воздуха, рассчитываемые на основании данных по использованному топливу для строительной техники.

5. Воздействие отходов

Общий объем образующихся отходов составил порядка 10 тыс. тонн. Около 97% образовавшихся строительных отходов относятся к 5 классу опасности (в соответствии с ФККО - Федеральный классификационный каталог отходов и Приказом МПР РФ №511), - практически неопасные и были вторично использованы для рекультивации территорий.

На период производства строительных работ был разработан и согласован в Управлении Ростехнадзора по РК Проект нормативов образования отходов и лимитов на их размещение, получены Лимиты на размещение отходов рег.№2185 от 03.07.2010 г., срок действия до 31.12.2010 г., Лимиты на размещение отходов рег.№ 188 от 21.03.2011 г. по 30.06.2011 г. Разработаны и согласованы паспорта опасных отходов.

№	Код по ФККО	Наименование отхода
1.	1712050001004	Отходы древесных строительных лесоматериалов, в том числе от сноса и разборки строений
2.	1872040101014	Отходы рубероида
3.	3140160101004	Отходы шлаковаты
4.	5490270101034	Обтирочный материал, загрязненный маслами (содержание масел менее 15%)
5.	9120040001004	Мусор от бытовых помещений организаций несортированный (исключая крупногабаритный)
6.	3517020113013	Тара железная, загрязненная лакокрасочными материалами, содержащими растворители и/или тяжелые металлы
7.	9210060201014	Мусор от ремонтных и строительных работ

В целях компенсации возможного негативного воздействия при размещении отходов размер платежей за негативное воздействие на окружающую среду составил 265 674,29 руб.

6. Воздействие на водные объекты

На период строительства получено Решение на предоставление водного объекта в водопользование в целях строительства ГТС. На этапе строительства возможно было загрязнение водного объекта нефтепродуктами, взвешенными веществами и др. Однако данные ежеквартального мониторинга по Программе, согласованной с территориальным органом НЛБВУ и МПР РК для оценки воздействия строительных работ на р.Янис-йоки на период строительства показывают, что при соблюдении природоохранных рекомендаций, предусмотренных проектной документацией, уровни содержания загрязняющих веществ не превышают значения фоновых концентраций реки.

Затраты на мониторинг составили 85 000 руб.

7. Ущерб водным биологическим ресурсам

Согласно рыбохозяйственной характеристики, полученной ФГУ «Карелрыбвод» река Янис-йоки относится к водным объектам высшей категории рыбохозяйственного значения. Рассчитанный размер ущерба, наносимый ихтиофауне при реализации проекта составил порядка 30 000 руб. Возмещение ущерба в соответствии с действующим законодательством РФ было произведено путем заключения 3-х стороннего договора между ЗАО «Норд Гидро», Северо-Западным территориальным управлением Федерального агентства по рыболовству и ЗАО «Лапландия» для осуществления комплекса работ по искусственному воспроизводству водных биоресурсов в водных объектах рыбохозяйственного значения.

8. Физические факторы воздействия (шум, ЭМИ)

Возможными факторами воздействия на население п.Ляскеля, на территории которого располагается МГЭС «Ляскеля», и окружающую среду могут являться шум и электромагнитное излучение, возникающие при эксплуатации объекта.

Санитарно-защитная зона (зона возможного воздействия негативных физических факторов на население) для объекта будет рассчитана на основании натурных замеров, проект будет согласован в ТУ «Роспотребнадзора по РК».

В СанПиН 2.2.1./2.1.1.1200-3 «Санитарно-защитные зоны и санитарная классификация предприятий, сооружений и иных объектов» объекты малой энергетики не включены в классификатор, поэтому размер санитарно-защитной зоны устанавливается для каждого объекта индивидуально. По предварительным оценкам размер санитарно-защитной зоны составит не более 50 м, что соответствует наименее опасным объектам 5 класса.

На период строительных работ уровень шума от работы строительной техники на основании расчетов, произведенных в разделе проекта «Перечень мероприятий по охране окружающей среды» находится в пределах нормативов.

9. Ущерб лесным ресурсам

При реконструкции МГЭС «Ляскеля», а именно при строительстве ЛЭП 10кВ для участка, проходящего по землям Гослесфонда, был разработан Проект освоения лесов, прошедший экспертизу в Министерстве по природопользованию и экологии РК, и подана Лесные Декларации.

Все работы производились с учетом минимизации негативного воздействия и проведением рекультивации нарушенных лесных участков по окончании выполнения работ.

10. Меры по предотвращению и/или снижению возможных негативных воздействий на окружающую среду. Мониторинг

10.1. Воздействие на атмосферный воздух

Для снижения воздействия на атмосферный воздух используется только исправная строительная техника и механизмы, соблюдаются правила хранения сыпучих материалов. Заправка техники осуществляется за пределами строительной площадки.

10.2. Воздействие отходов на этапах строительства

Для предотвращения возможного загрязнения образующимися отходами организованы места временного хранения отходов, своевременный вывоз отходов на лицензированные полигоны или вторичное использование. Производится еженедельная проверка состояния территории и мест временного хранения для недопущения замусоривания территории и водоохранной зоны водного объекта.

10.3. Воздействие на водные объекты

На период строительства получено Решение на водопользование. Производится ежеквартальный мониторинг качества водного объекта по Программе, согласованной с территориальным органом НЛБВУ и МПР РК.

11. Заключение

В сентябре 2011 г. МГЭС «Ляскеля» начала выработку гидроэлектроэнергии в штатном режиме.

В течение производства строительных работ был предусмотрен и выполнен комплекс мероприятий по предотвращению и снижению возможных экологических рисков, в полном объеме произведена плата за негативное воздействие на окружающую среду. Соответствующая отчетность в установленные сроки предоставлена в органы контроля и надзора за охраной окружающей среды и экологической безопасности.